



Relatório Anual e de Sustentabilidade 2019 • Versão executiva



Miriã Gualberto,
gerente de Qualidade da JBS, e sua filha Elis

Destaque do ano

- A JBS encerrou 2019 com a geração de receita de **R\$204,5 bilhões**, a maior já registrada na história da empresa.
- O investimento global da JBS em sustentabilidade no mundo foi de **R\$ 1,90 bilhão**.
- **R\$ 698,82 milhões** foram investidos em temas relacionados à gestão ambiental.
- Resultados do CDP em 2019 colocam a JBS como uma das melhores empresas do seu setor em todos os aspectos medidos: **Mudanças Climáticas, Segurança Hídrica e Floresta: Pecuária, Soja e Produtos Madeireiros**.
- A linha Incrível Seara fez da Seara a primeira grande empresa alimentícia no Brasil a oferecer uma linha completa de produtos feitos com **proteína 100% vegetal**.
- Aprovação da **Política Global de Conflitos de Interesse**, que foi implementada globalmente. Para 2020, está prevista a aprovação e implantação da **Política Anticorrupção**.
- Bem-estar animal: **R\$ 474,7 milhões** investidos e **19.542 pessoas** treinadas.
- Mais de **1 milhão** de toneladas de resíduos foram reaproveitadas, sendo **121 mil** toneladas para geração de energia.
- **450 mil km²** é a área monitorada pela JBS na Amazônia para garantir a origem da matéria-prima comprada de seus fornecedores, tamanho equivalente à Alemanha.
- **137.165 pessoas** foram capacitadas por meio dos programas de desenvolvimento, um aumento de **11%** em relação a 2018.
- No Brasil, redução de **24,2%** no número de colaboradores **afastados na Previdência Social** por motivo de acidente.
- Mais de **3,3 bilhões** de litros de água foram reutilizados nas operações da Companhia em todo o mundo.
- Em 2019, auditoria feita pela DNV-GL confirmou **100% de conformidade** socioambiental nas aquisições de gado realizadas pela JBS em 2018, no bioma Amazônia.





A JBS

Uma empresa global de alimentos

- A JBS é a maior empresa de proteína animal e a segunda maior empresa de alimentos do mundo, com atuação no processamento de proteína animal e produtos de valor agregado nos segmentos de carnes bovina, suína, ovina e de aves.
- Opera também com negócios correlacionados, como couros, biodiesel, higiene pessoal e limpeza, soluções em gestão de resíduos sólidos e embalagens metálicas.
- Atende cerca de 275 mil clientes, em mais de 190 países.
- Presente em 15 países e com mais de 400 unidades produtivas e escritórios comerciais em cinco continentes.



Presente em 15 países e com mais de 400 unidades produtivas e escritórios comerciais em cinco continentes (Américas, Ásia, Europa, África e Oceania).

-  Bovinos
-  Suínos
-  Aves
-  Ovinos
-  Couros
-  Escritórios comerciais
-  Produtos Preparados



% da receita consolidada: vendas domésticas e importações

Missão e Valores

NOSSA MISSÃO

Sermos os melhores naquilo que nos propusermos a fazer, com foco absoluto em nossas atividades, garantindo os melhores produtos e serviços aos clientes, solidez aos fornecedores, rentabilidade aos acionistas e a oportunidade de um futuro melhor a todos os nossos colaboradores.

NOSSAS CRENÇAS

- Foco no detalhe
- Mão na massa
- As coisas só são conquistadas com muito trabalho
- Pessoa certa no lugar certo
- Paixão pelo que faz
- Atitude é mais importante que conhecimento
- Líder é quem deve conquistar seus liderados
- Liderar pelo exemplo
- Foco no resultado
- Trabalhar com gente melhor que a gente
- Acreditar faz a diferença
- Produto de qualidade



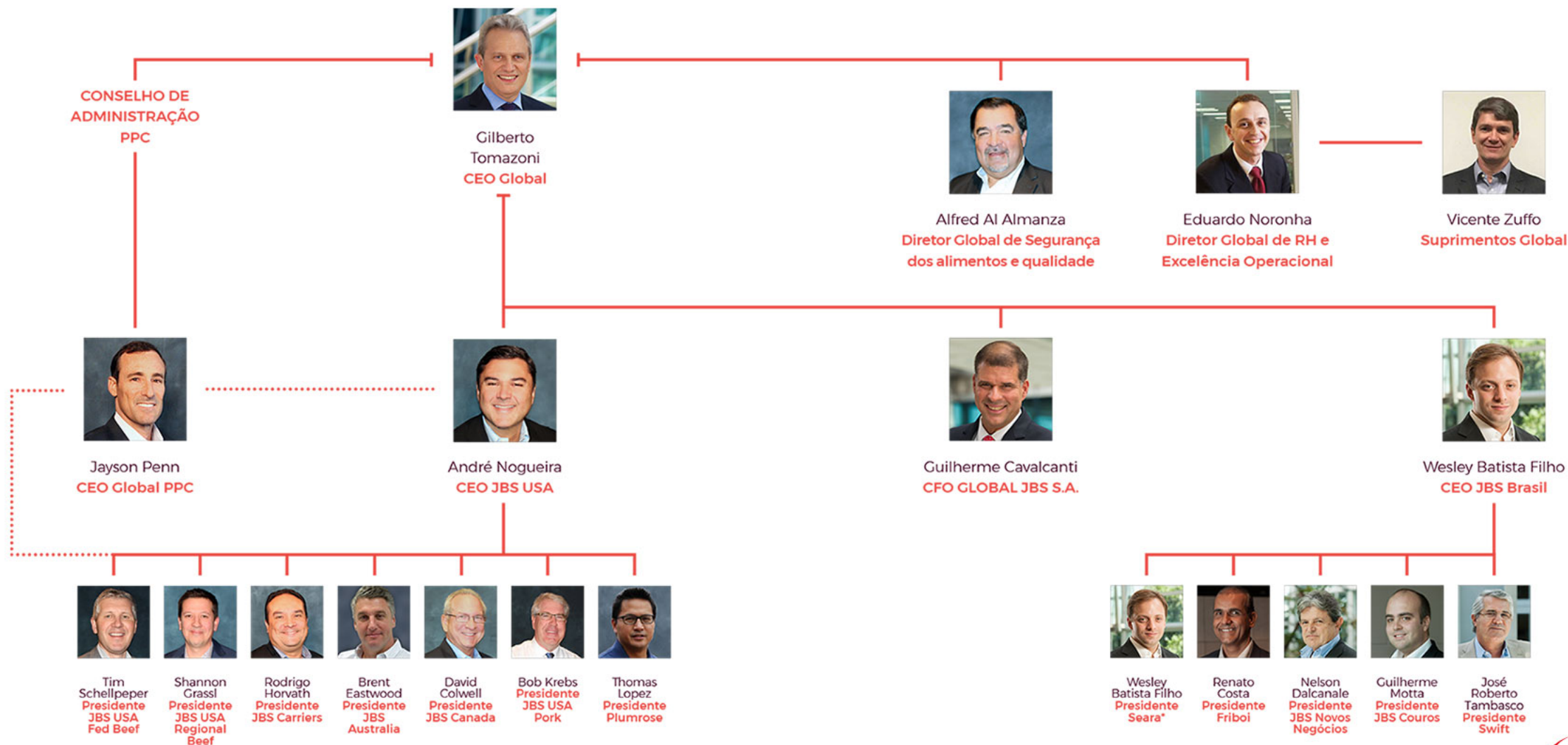
NOSSOS VALORES

- *Atitude de dono*
- *Determinação*
- *Disciplina*
- *Disponibilidade*
- *Simplicidade*
- *Franqueza*
- *Humildade*

Sônia Maria C. Monteiro (Fábrica de ração), Ederson Rodrigo Blanc (JBS Transportadora) e Éder José da Rosa (embutidos)
Colaboradores da unidade de Montenegro (RS)



Estrutura de gestão global



* Joanita Karoleski foi presidente da Seara até janeiro de 2020.

Ética e Compliance

Desde 2017, a JBS mantém uma diretoria global que lidera o tema de Compliance de forma independente, reportando-se diretamente ao Conselho de Administração.

A empresa também monitora a maturidade dos processos e avalia a eficiência das ações adotadas ano após ano, em todas as regiões onde atua.

Todas as práticas e políticas relacionadas à conformidade estão disponíveis no **Código de Conduta e Ética**, documento que orienta os colaboradores a agirem em conformidade com a Companhia em todas as situações. Está disponível em português, inglês, italiano e espanhol. Já o Código de **Conduta de Parceiros de Negócios** deve ser seguido por terceiros que realizam qualquer tipo de transação com a JBS, como clientes e fornecedores.

Linha Ética JBS

Principal veículo para denúncias relacionadas a irregularidades e infrações do Código de Ética e Conduta da empresa, tanto para seus colaboradores quanto para o público externo da JBS.

Totalmente terceirizado - o que protege e garante o anonimato do usuário, - funciona em todas as partes do mundo onde a Companhia está presente, em 4 idiomas, todos os dias da semana e 24 horas por dia.

Ética e Compliance

DESTAQUES DE 2019:

- *Due diligence*: 9.486 análises feitas pelo *software* da JBS. Os avaliados que apresentam qualquer não conformidade são bloqueados automaticamente e passam por um segundo procedimento de checagem pela área de Compliance.
- A JBS realizou, em parceria com a J&F, o 1º Encontro de Compliance na sede da Companhia, em São Paulo. O evento contou com cerca de 150 participantes, que se reuniram para debater sobre os desafios e tendências do *compliance* no país.
- Lançamento do site global de *compliance*, dedicado às ações da empresa na área;
- Campanhas internas de comunicação;
- Risk assessment para controles e regras para cada um dos negócios.
- 37 mil horas de treinamento de Código de Conduta e Ética, com mais de 115 mil colaboradores da empresa no Brasil.
- Mais de 8 mil horas de treinamento Anticorrupção para 94% do público administrativo no Brasil, via plataforma *on-line*.

A Covid-19 e a missão da JBS



No início de 2020, a humanidade passou a enfrentar a pandemia da Covid-19, possivelmente o maior desafio global das últimas décadas. A JBS tomou providências para preservar a saúde de seus colaboradores, ao mesmo tempo em que adotou rigoroso protocolo de controle e prevenção da doença em suas unidades para manter suas operações em funcionamento.

Entre as ações que fazem parte do protocolo adotado pela JBS, destacam-se:

- Afastamento de todos os colaboradores que se encaixam nos grupos de risco
- Ampliação das frotas de ônibus e vans que fazem o transporte dos colaboradores, higienização e desinfecção dos veículos no intervalo das viagens e demarcação de lugares.
- Desinfecção diária de todas as instalações (interna e externa).
- Implantação de novos equipamentos de proteção, como máscara tipo ninja, “face shield” de acrílico e máscaras de tecido na área administrativa. O uso de máscaras é 100% obrigatório em todas as áreas da Companhia.

Além do objetivo prioritário com a saúde dos seus colaboradores, a JBS está inteiramente dedicada a apoiar no enfrentamento ao coronavírus e fará uma doação de R\$700 milhões para uso exclusivo contra a pandemia da Covid-19.

No Brasil, o plano prevê a doação de R\$400 milhões em três frentes: saúde pública, assistência social e apoio à ciência e tecnologia, beneficiando diretamente 162 municípios com doação de máscaras, EPIs, cestas básicas, leitos de UTI, construção de hospitais, entre outros.

No exterior, a JBS destinará R\$300 milhões, majoritariamente nos Estados Unidos, em comunidades locais, para apoiar a assistência alimentar e infraestrutura crítica, como o fornecimento de EPIs para socorristas.

Nossa gente



Sol Emilia e Sixto José
refugiados venezuelanos e colaboradores da unidade de Dourados (MS)

- A JBS é uma empresa formada por pessoas, focada no desenvolvimento de seus colaboradores, nas diferentes localidades em que atua.
- Mais de 240 mil colaboradores em 15 países.
- A JBS USA mantém a Política de Portas Abertas, que estimula os colaboradores a apresentar a seus supervisores ou à área de RH quaisquer problemas que tragam sensibilidade ao ambiente geral de trabalho.

Diversidade

- **Canadá:** a JBS abriga em suas instalações 120 nacionalidades diferentes em um universo de 2,5 mil funcionários. Maior empregadora de Brooks, na província de Alberta, a empresa absorve profissionais de diversos lugares do mundo.
- **Brasil:** a JBS emprega mão de obra de outros países, como senegaleses, haitianos e venezuelanos. Para pessoas com deficiência, a JBS desenvolve um programa de capacitação, contribuindo para sua inserção tanto nas operações como no mercado de trabalho.

CADEIA DE VALOR BOVINOS

1

Criação e alimentação



Os animais são criados de **forma intensiva ou extensiva** por produtores parceiros.

2

Compra de matéria-prima



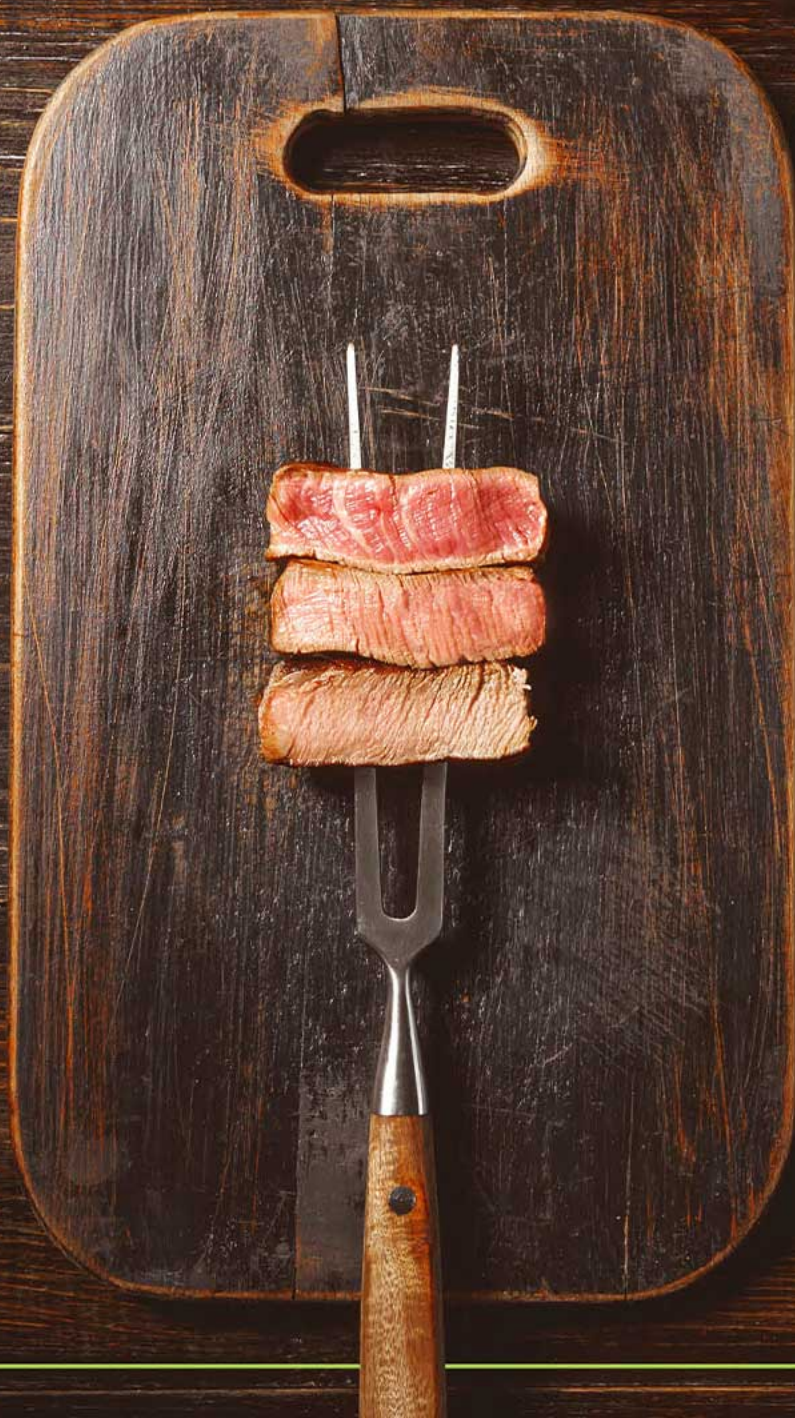
A JBS adquire os animais de pecuaristas, estimulando a adoção de boas práticas por parte de seus fornecedores.

3

Transporte



A JBS usa transporte especializado para conduzir os animais do campo até a fábrica, seguindo as premissas de bem-estar animal.



6

Mercados Interno e Externo



Com estrutura global, a JBS produz alimentos que atendem aos mercados locais e cerca de 275 mil clientes no mundo todo.

7

Pontos de Venda



Dos pequenos mercados às grandes redes varejistas, os produtos da JBS estão presentes em 190 países.

5

Armazenamento e distribuição



A JBS tem um sistema especializado para armazenamento e distribuição adequados de seus produtos, garantindo a manutenção da qualidade.

4

Processamento Industrialização



Todos os procedimentos de produção da empresa seguem rígidos padrões de qualidade sanitária e segurança dos alimentos.

CADEIA DE VALOR AVES

1

Granjas e incubatórios

Após passarem por etapas de seleção genética, incubação e reprodução, as aves crescem em granjas próprias e de produtores integrados.



2

Nutrição e alimentação

A ração é produzida em fábricas próprias para atender a todas as necessidades de crescimento e saúde dos animais, em cada fase de suas vidas.



3

Transporte

A JBS usa transporte especializado para conduzir os animais do campo até a fábrica, seguindo as premissas de bem-estar animal.



4

Processamento Industrialização

Todos os procedimentos de produção da empresa seguem rígidos padrões de qualidade sanitária e segurança dos alimentos.



7

Pontos de venda

Dos pequenos mercados às grandes redes varejistas, aves in natura, em cortes, preparados ou industrializados da JBS estão presentes em 190 países.



6

Mercados interno e externo

Com estrutura global, a JBS produz alimentos que atendem aos mercados locais e cerca de 275 mil clientes no mundo todo.



5

Armazenamento e distribuição

A JBS tem um sistema especializado para armazenamento e distribuição adequados de seus produtos, garantindo a manutenção da qualidade em todo o mundo.



CADEIA DE VALOR SUÍNOS

1

Granjas



Após passarem por etapas de seleção genética e reprodução, os suínos crescem em granjas próprias e de produtores integrados.

2

Nutrição e alimentação



A ração fornecida aos suínos é produzida em fábricas próprias para atender a todas as necessidades de crescimento, manutenção e saúde dos animais.

3

Transporte



A JBS usa transporte especializado para conduzir os animais do campo até a fábrica, seguindo as premissas de bem-estar animal.

7

Pontos de venda



Dos pequenos mercados às grandes redes varejistas, suínos in natura, em cortes, preparados ou industrializados da JBS estão presentes em 190 países.

6

Mercados Interno e externo



Com estrutura global, a JBS produz alimentos que atendem aos mercados locais e cerca de 275 mil clientes no mundo todo.

5

Armazenamento e distribuição



A JBS tem um sistema especializado para armazenamento e distribuição adequados de seus produtos, garantindo a manutenção da qualidade em todo o mundo.

4

Processamento Industrialização



Todos os procedimentos de produção da empresa seguem rígidos padrões de qualidade sanitária e segurança dos alimentos.

CADEIA DE VALOR COUROS



1 Compra de matéria prima

Compra da matéria prima sustentável, respeitando as práticas socioambientais e de bem-estar animal.

2 Produção



O couro é separado em unidade de processamento bovino da JBS para ser utilizado como matéria-prima.



Venda do couro wet blue para clientes de mercados interno e externo.

3 Transporte



Transporte especializado para proteger a matéria-prima, em caminhões com proteção contra o sol, por exemplo.

4 Wet Blue



Fábrica de processamento da matéria-prima para transformação em couro wet blue.

Wet blue: couro que passou por um processo inicial de curtimento com crômio; **wet white:** couro pré-curtido com aldeído ou tanino sintético fenólico, que por isso adquire uma coloração clara; **semiacabado:** couro que é recurtido, tingido, engraxado e depois secado; **acabado:** é o que está pronto para utilização, depois de passar por processos que lhe conferem homogeneidade de maciez, cor e brilho.

5 Semi-acabado



Fábrica de processamento do couro wet blue para o produto semiacabado.

6 Pontos de venda



Venda para clientes de mercados interno e externo de calçados, automotivos, moveleiros e de artefatos, entre outros.

Qualidade e segurança dos alimentos

- A JBS conta com a Diretoria Global de Segurança dos Alimentos e Garantia da Qualidade, sediada nos Estados Unidos.
- Dentre as ferramentas utilizadas pela Companhia, estão processos de monitoramento da cadeia de valor, como o cuidado com a origem e a qualidade matéria-prima, controle da produção e acompanhamento da distribuição.
- Investimento em laboratórios especializados em análises microbiológicas e biotecnologia em suas unidades em todo o mundo.

Investimento em qualidade foi de R\$ 930,8 milhões e mais de 2.460 pessoas foram treinadas no tema.

Controles diferentes em cada mercado

Brasil: Todas as unidades da JBS possuem o selo do Serviço de Inspeção Federal (SIF) do Ministério da Agricultura, Pecuária e Abastecimento (MAPA), que habilita a Companhia a exportar e a comercializar seus produtos no mercado interno.

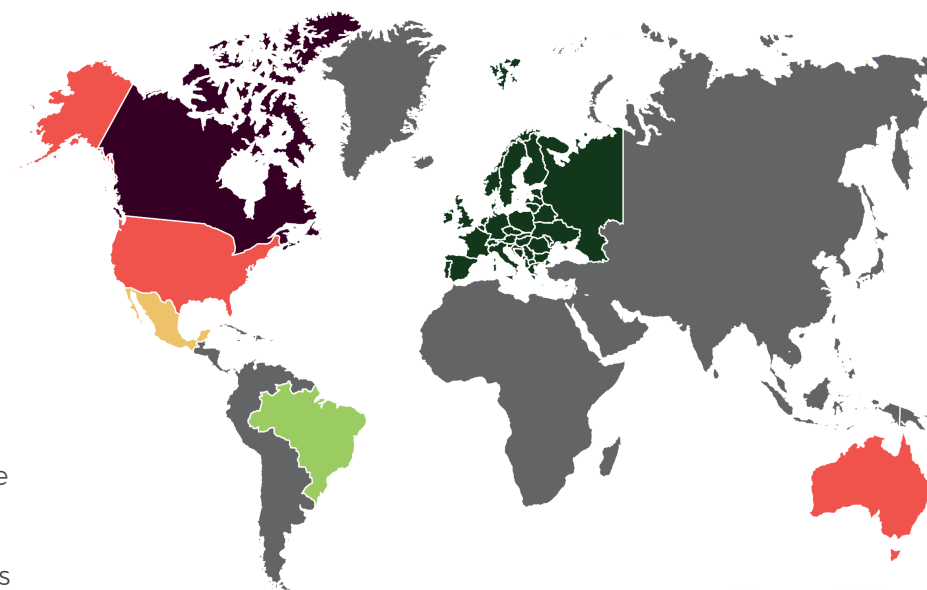
México: As fábricas da Pilgrim's seguem as diretrizes definidas pela Secretaria de Agricultura, Pecuária, Desenvolvimento Rural, Pesca e Alimentação (SAGARPA) e pelo Serviço Nacional de Saúde Agroalimentar, Segurança e Qualidade (SENASICA). Além disso, cada fábrica no país tem a certificação TIF (Tipo Inspección Federal), expedida pelo governo para os alimentos que obedecem aos padrões estabelecidos pela Organização Mundial de Saúde Animal e pelo Codex Alimentarius da Organização das Nações Unidas para a Agricultura e a Alimentação.

Europa: As instalações de produção são inspecionadas e auditadas por terceiros de acordo com as regulamentações da European Food Hygiene, além dos requisitos adicionais de qualidade do cliente para verificar a conformidade. A Moy Park apoia a campanha da Agência de Padrões Alimentares para reduzir a prevalência de *Campylobacter* e investiu mais de 1 milhão de libras em pesquisas e práticas de ponta para ajudar a indústria avícola a combater a bactéria.

Austrália: Os representantes do Departamento de Agricultura e Recursos Hídricos (DAWR) realizam inspeções nas instalações de exportação, diariamente, para garantir que a unidade esteja atendendo a todas as exigências federais de segurança dos alimentos e de mercados estrangeiros.

Estados Unidos: Todas as unidades são inspecionadas pelo U.S. Department of Agriculture's Food Safety and Inspection Service (FSIS).

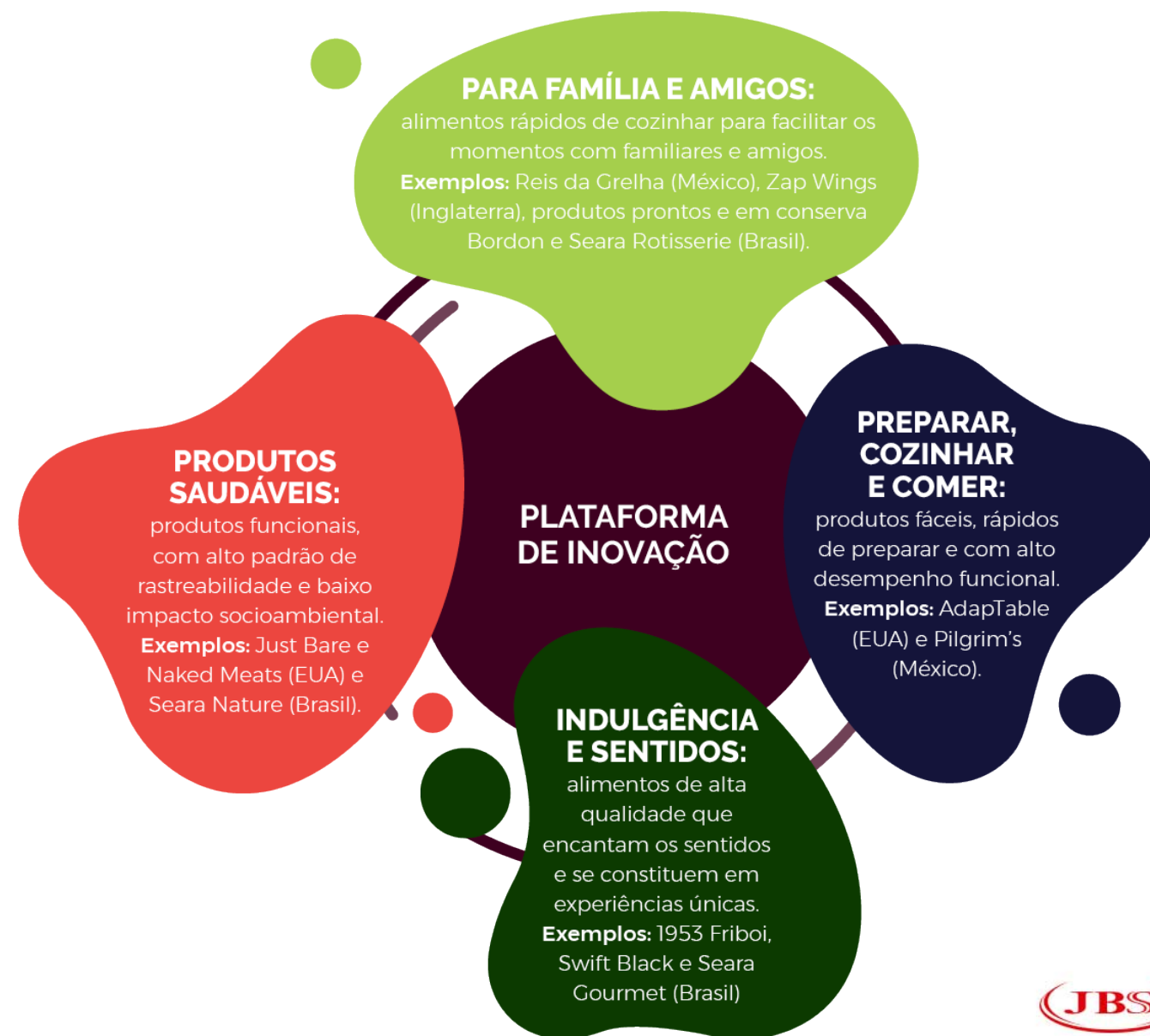
Canadá: A Agência Canadense de Inspeção de Alimentos (CFIA) inspeciona as instalações para garantir a conformidade com os padrões federais de segurança dos alimentos.



Inovação

- Time Global de Inovação (GIT, Global Innovation Team, na sigla em inglês), orientado por três pilares: inovação de produto, inovação de processo e inovação tecnológica.
- Inauguração, em 2019, do Centro Global de Inovação de Alimentos da JBS, uma parceria com a Universidade do Estado do Colorado. O Centro é uma unidade de ensino e pesquisa voltada para o aperfeiçoamento das práticas de segurança dos alimentos, ciências da carne e bem-estar animal, assim como para o desenvolvimento de ações de educação e treinamento, além de testes de equipamentos.
- Seara lançou a Linha Incrível Seara, tornando-se a primeira grande empresa alimentícia no Brasil a oferecer uma linha completa de produtos feitos com proteína 100% vegetal.
- Nos Estados Unidos, a Pilgrim's Pride construiu uma unidade produtiva em escala industrial especificamente para atender à demanda crescente por produtos orgânicos.

Investimento superior a R\$ 120,5 milhões em Inovação e Pesquisa e Desenvolvimento



➤ Compromisso com a sustentabilidade



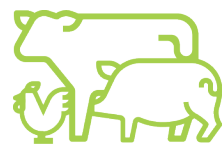


Itumbiara (GO)

Prioridades globais da sustentabilidade



GESTÃO AMBIENTAL



BEM-ESTAR ANIMAL



INTEGRIDADE DO PRODUTO



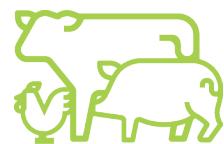
RESPONSABILIDADE SOCIAL

Relação entre temas estratégicos de sustentabilidade e ODS



GESTÃO AMBIENTAL

<p>6 ÁGUA POTÁVEL E SANEAMENTO</p>	<p>7 ENERGIA ACESSÍVEL E LIMPA</p>
<p>11 CIDADES E COMUNIDADES SUSTENTÁVEIS</p>	<p>12 CONSUMO E PRODUÇÃO RESPONSÁVEIS</p>
<p>13 AÇÃO CONTRA A MUDANÇA GLOBAL DO CLIMA</p>	<p>15 VIDA TERRESTRE</p>



BEM-ESTAR ANIMAL

<p>15 VIDA TERRESTRE</p>
<p>12 CONSUMO E PRODUÇÃO RESPONSÁVEIS</p>



INTEGRIDADE DO PRODUTO

<p>2 FOME ZERO E AGRICULTURA SUSTENTÁVEL</p>	<p>3 SAÚDE E BEM-ESTAR</p>
<p>8 TRABALHO DECENTE E CRESCIMENTO ECONÔMICO</p>	<p>12 CONSUMO E PRODUÇÃO RESPONSÁVEIS</p>
<p>13 AÇÃO CONTRA A MUDANÇA GLOBAL DO CLIMA</p>	<p>15 VIDA TERRESTRE</p>



RESPONSABILIDADE SOCIAL

<p>1 ERRADICAÇÃO DA POBREZA</p>	<p>3 SAÚDE E BEM-ESTAR</p>
<p>4 EDUCAÇÃO DE QUALIDADE</p>	<p>8 TRABALHO DECENTE E CRESCIMENTO ECONÔMICO</p>
<p>10 REDUÇÃO DAS DESIGUALDADES</p>	



Integridade de produto

Fornecedor parceiro

- Produtos íntegros são aqueles que estão em conformidade com os mais altos padrões de segurança dos alimentos, de qualidade e de sustentabilidade.
- A JBS incentiva e desenvolve ações voltadas para o aperfeiçoamento da gestão e das práticas de seus fornecedores, por meio da atuação em dois eixos: relacionamento com fornecedores e garantia de origem.
- Desde 2007, a JBS é signatária do Pacto Nacional pela Erradicação do Trabalho Escravo no Brasil e, desde 2014, membro do Instituto Pacto Nacional pela Erradicação do Trabalho Escravo (InPACTO).
- **BOVINOS:** os animais são adquiridos em sua totalidade de fornecedores terceiros e a empresa desenvolve programas de relacionamento e materiais de capacitação para seus fornecedores em todo o mundo.
- **AVES E SUÍNOS:** as unidades da JBS trabalham de forma integrada com os produtores. São oferecidos os insumos necessários para desenvolver uma criação segura e saudável, além de visitas técnicas regulares e orientações sobre manejo de produção, práticas ambientais e de bem-estar animal.

Amazônia

A JBS tem o compromisso de combater, desencorajar e eliminar o desmatamento da sua cadeia de fornecimento na Amazônia. Pioneira em iniciativas para o desenvolvimento sustentável da região, a Companhia tem suas atividades pautadas por uma Política de Compra Responsável de Matéria-Prima.

Nos últimos 10 anos, a JBS fez investimentos significativos para viabilizar um dos maiores sistemas privados de monitoramento de fornecedores do mundo. O sistema monitora uma área de mais de 450 mil km² localizada na Amazônia Legal, equivalente ao tamanho da Alemanha.

A Companhia avalia diariamente mais de 50 mil fazendas para evitar a compra de animais de propriedades envolvidas com desmatamento de florestas nativas, invasão de terras indígenas e de áreas de preservação ambiental ou que constam da lista de áreas embargadas pelo Ibama.

Como meta para 2020 e para os próximos anos, a JBS está desenvolvendo, em parceria com seus fornecedores de gado e organizações da sociedade civil, um projeto de reflorestamento de passivos ambientais na Amazônia Legal.



Trecho da Floresta Amazônica

Em 2019, a empresa norueguesa DNV-GL, referência internacional em auditoria, consultoria e certificações socioambientais, confirmou 100% de conformidade socioambiental nas aquisições de gado realizadas pela Companhia em 2018, no bioma Amazônia.



Responsabilidade social

- No relacionamento com as comunidades, a JBS exerce um grande impacto social nas regiões em que atua.
- A JBS apoia iniciativas voltadas à educação e formação de crianças e jovens, à profissionalização de jovens e adultos e à capacitação e inclusão social de pessoas com deficiência. Cada plataforma de negócios tem autonomia para definir a sua forma de atuação nesse segmento – por meio de patrocínios, ações de voluntariado de seus colaboradores ou investimentos diretos.
- Investimento global em responsabilidade social e patrocínios: R\$ 32 milhões

Saúde e Segurança do Trabalho

- *Investimento global: R\$ 698,86 milhões, mais 133% em relação a 2018*
- *105 mil colaboradores treinados em saúde e segurança*
- *No Brasil, a Companhia teve redução nas taxas de absenteísmo e rotatividade, fechando em 2,48% e 21,38%, respectivamente.*

Gestão ambiental

Água

- A captação de água da chuva alcançou 125 milhões de litros em 2019.
- Redução de 4% do volume de água utilizado nas operações por tonelada de produto produzida.
- Reutilizados mais de 3,3 bilhões de litros nas operações da Companhia em todo o mundo

Efluentes

- 87% do volume de água captada e utilizada nos processos industriais retornaram ao meio ambiente com qualidade e de forma segura.
- Investidos R\$ 129 milhões em gestão e tratamento de efluentes.

Mudanças Climáticas

- Há 11 anos, a JBS realiza seu inventário anual de emissões de GEE, de acordo com a metodologia internacional GHG Protocol, monitorando e contabilizando as emissões de suas operações e as reportando dentro dos escopos 1, 2 e 3.

Energia

- Em 2019, o investimento em projetos de eficiência energética da JBS, no mundo, chegou a R\$ 59,6 milhões.
- 47% da energia utilizada na JBS são provenientes de fontes renováveis.

Resíduos e Embalagens

- Foram reaproveitados mais de 1 milhão de toneladas de resíduos gerados pela Companhia, representando aproximadamente 50% do total de resíduos gerados.

Bem-estar animal

Cinco liberdades fundamentais dos animais

1

Livre de fome,
sede e má nutrição

2

Livre de
desconforto

3

Livre de dor,
injúria e doença

4

Livre para expressar seu
comportamento normal

5

Livre de medo
e estresse

- As ações e iniciativas, realizadas com extremo rigor e cuidado pelas diferentes operações da JBS, estão alinhadas às cinco liberdades fundamentais dos animais, definidas pelo Farm Animal Welfare Council (FAWC).
- JBS acompanha o processo de controle e bem-estar animal em todas as etapas, desde a criação, passando pelo transporte até a produção.
- Em 2019, a JBS manteve sua colocação entre as melhores empresas do mundo no que se refere à prática de Bem-Estar Animal com sua colocação no Tier 3 do relatório do BFFAW.

> Negócios

Cuidado em cada aspecto

JBS Brasil

Friboi, Swift, JBS Couros e
JBS Novos Negócios

Seara

JBS USA

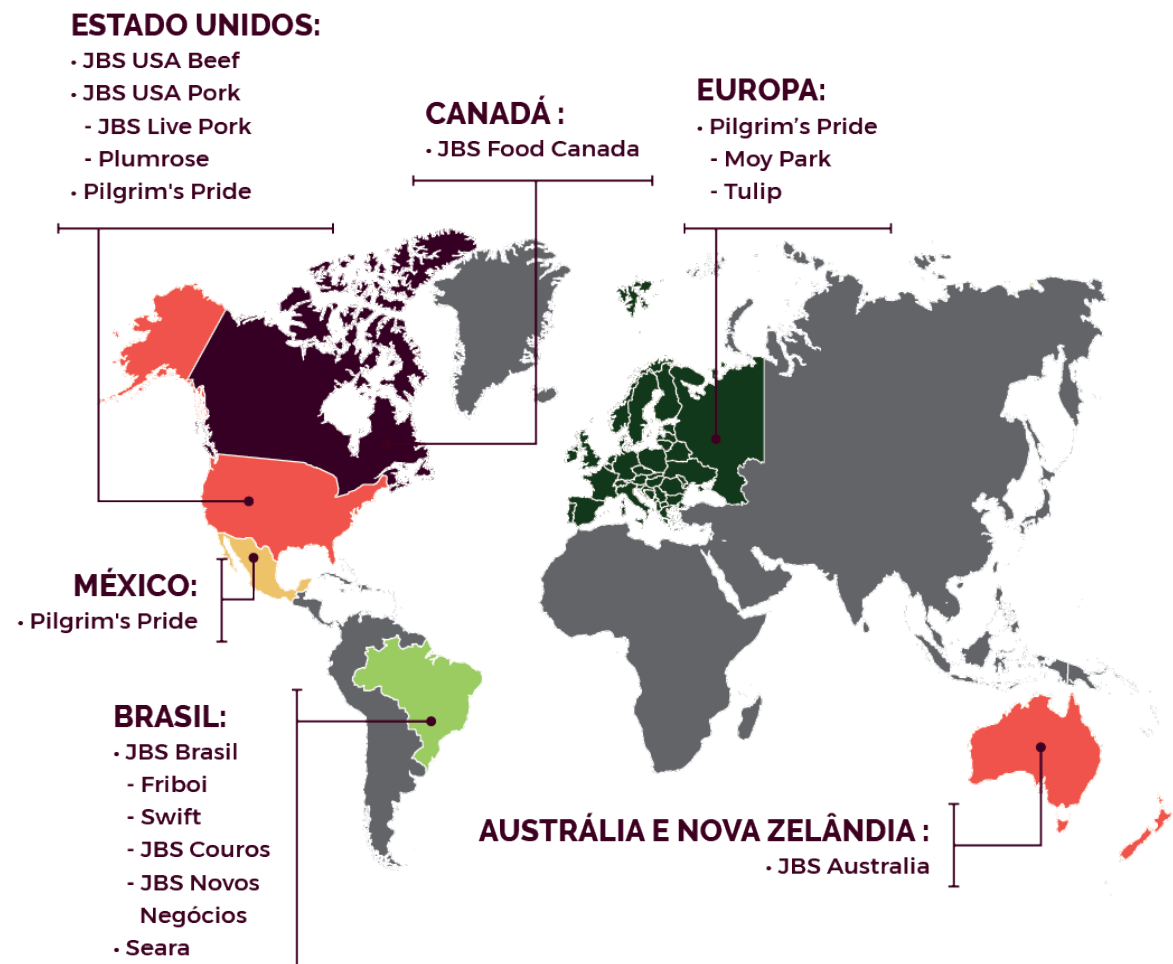
JBS USA Beef, JBS USA Pork
e Pilgrim's Pride



Cuidado em cada aspecto

- **JBS BRASIL:** desenvolve negócios de processamento de carne bovina, que incluem Friboi e Swift, além de produtos e serviços correlacionados, com a JBS Couros e JBS Novos Negócios.
- **SEARA:** conta com um amplo portfólio de produtos de aves e suínos *in natura*, alimentos preparados e com marcas líderes.
- **JBS USA:** controla as operações do grupo nos Estados Unidos, na Austrália, no Canadá, no México, em Porto Rico, no Reino Unido e na Europa Continental. É composta pelas unidades de negócio JBS USA Beef, JBS USA Pork e a Pilgrim's Pride Corporation, que detém as operações da Moy Park e Tulip.

Estrutura global de negócios



JBS Brasil

Friboi, Swift, JBS Couros e
JBS Novos Negócios



Destques

- **Friboi:**

- Líder de mercado no Brasil
- Marca de carne bovina brasileira mais vendida no mercado externo
- Mais de mil lojas Açougue Nota 10
- Projeto 1953 Friboi by Pão de Açúcar implementado em 34 lojas varejistas
- Parcerias com McDonald's, Bobs e Burger King renovadas
- Alta de 46% no volume vendido de carnes premium

- **Swift:**

- Reforço de produtos de churrasco com a linha premium Gran Reserva
- Linha de peixes sustentáveis
- Lançamento de frutas congeladas, mix de cogumelos, vegetais congelados e snacks saudáveis.

- **JBS Couros:**

- Lançamento do Kind Leather, um tipo de couro revolucionário principalmente pelos seus atributos de sustentabilidade;
- Ampliação da unidade da empresa no Vietnã.
- Lançamento do showroom

- **JBS Novos Negócios:**

- JBS Biodiesel foi a primeira empresa do setor autorizada pela Agência Nacional do Petróleo, Gás Natural e Biocombustíveis (ANP) a participar da nova política de redução de emissões de gases de efeito estufa do país, por meio dos certificados para a comercialização de Créditos de Descarbonização (CBio) estabelecidos pelo programa RenovaBio e obtidos pela produção de biodiesel, que usa, como principal matéria-prima, o sebo bovino.
- JBS Embalagens Metálicas investiu mais de R\$ 80 milhões na construção de uma nova planta, voltada exclusivamente para a produção de latas tanto de aço (flandres) quanto de alumínio

Integridade de produto

- **Liga do Araguaia:**

- Friboi firmou uma parceria com a Liga do Araguaia, formada por cerca de 60 pecuaristas da região do Médio Vale do Araguaia, localizada no estado do Mato Grosso. O objetivo é promover o desenvolvimento da pecuária sustentável na região com apoio dos produtores locais.

- **Selo Combustível Social:**

- Aquisição de 19.056 cabeças de gado de produtores familiares, 60% a mais que em 2018. A iniciativa é uma parceria entre a Friboi e a JBS Biodiesel em Rondônia e trabalha por meio da capacitação dos pequenos pecuaristas, visando a melhoria de pastagens, gestão da propriedade, manejo do rebanho e aprimoramento genético, com garantia de compra pela empresa.

- **JBS 360º:**

- Plataforma da JBS Couros que possibilita acessar informações da origem da fazenda até o produto final. Pelo site jbs360.com.br, os clientes têm acesso às informações sobre a origem do couro.

- **Grupo de Trabalho da Pecuária Sustentável (GTPS), Global Roundtable for Sustainable Beef (GRSB), Tropical Forest Alliance (TFA):**

- Iniciativas apoiadas pela JBS que estimulam ações pelo fim do desmatamento e contribuem para melhorar a sustentabilidade ao longo da cadeia de valor.

- **Selo da Cadeia de Fornecimento:**

- O programa reúne rigorosos protocolos em temas como bem-estar animal, rastreabilidade, sustentabilidade, operação, produção, qualidade, industrialização e comercialização. As 36 unidades da Friboi em operação em 2019 foram aprovadas e mantiveram o selo.

Responsabilidade social



Comunidades:

- Estruturação do programa de responsabilidade social “Fazer o Bem Faz Bem”, que teve na Campanha de Natal 2019 sua primeira ação unificada. Foram mais de 75 municípios cadastrados, mais de 90 instituições beneficiadas e, somando o arrecadado e o que a JBS contribuiu, foram doadas mais de 100 toneladas de alimentos que ajudaram cerca de 6.600 famílias. Em 2020, o programa está doando R\$ 400 milhões para ações contra a pandemia do Covid-19 no Brasil.
- **INSTITUTO GERMINARE:** instituição sem fins lucrativos patrocinada pela JBS, que proporciona ensino gratuito de alta qualidade. Em 2019, foram matriculados 585 alunos.

Saúde e segurança:

- Redução do número de colaboradores afastados na Previdência Social por esses motivos. Em 2019, a redução foi de 18,9% na JBS Brasil.
- Em 2019, o SESMT realizou um trabalho robusto para a campanha É Tempo de Cuidar, com foco em saúde mental e diversos eventos internos nos negócios para orientar o colaborador a não deixar de procurar ajuda.

Gestão ambiental

O investimento total em gestão ambiental da JBS Brasil ultrapassou a marca de R\$ 99,7 milhões, em 2019, um aumento de 83% em relação ao anterior.

Água e efluentes:

A reutilização de água pela JBS Brasil foi de mais de 178 milhões de litros, equivalentes ao consumo mensal de uma cidade de cerca de 50 mil habitantes.

Mudanças climáticas:

- O programa Óleo Amigo, conduzido pela JBS Biodiesel em parceria com a JBS Ambiental, coleta óleo de cozinha usado em mais de 200 pontos em 37 municípios de São Paulo. Em 2019, foram recuperados 4,7 milhões de litros de óleo de fritura para reutilização na produção de biodiesel, 34% a mais do que em 2018.
- A troca da frota de caminhões resultou na economia de 83 mil litros de óleo diesel no último trimestre de 2019.
- O projeto Kind Leather criou um tipo de couro sustentável com processo produtivo mais eficiente, reduzindo em 65% as emissões de carbono.
- A JBS Biodiesel foi a primeira empresa de biodiesel autorizada a participar da nova política de redução de emissões de gases de efeito estufa do país, com autorização da Agência Nacional do Petróleo, Gás Natural e Biocombustíveis (ANP), podendo emitir Créditos de Descarbonização (CBio) estabelecidos pelo programa RenovaBio.

Energia:

- De toda a energia direta utilizada nos processos da JBS Brasil, 86% são provenientes de fontes renováveis.
- A JBS conta com a Biolins, uma unidade de cogeração que faz uso de biomassa para gerar energia termelétrica e vapor. Ela gera energia equivalente a 20% da energia total que é utilizada por todas as unidades da JBS no Brasil.

Resíduos e embalagens:

- Reaproveitamento de mais de 387 mil toneladas de resíduos industriais, sendo encaminhadas para compostagem, reciclagem, reaproveitamento energético e cogeração
- Aproximadamente 66% do volume de embalagens dos produtos da Friboi são de origem renovável
- Desde 2014 a JBS integra o Prolata, iniciativa de apoio à reciclagem que já reciclou mais de 31 mil toneladas de aço, além do Programa Cidade+, de apoio a cooperativas em todo o Brasil.
- Em 2019, a JBS Ambiental, unidade de negócios que trabalha com a economia circular de resíduos recicláveis, gerenciou 23.904 toneladas de resíduos sólidos, entre plásticos, metais, óleo, papelão e não recicláveis.



Lins (SP)

Bem-estar animal

Principais atividades desenvolvidas no ano:

- Manutenção da Certificação Selo da Cadeia de Fornecimento em 36 unidades;
- Realização de auditorias internas de BEA em 36 unidades (Operacional);
- Manutenção da certificação PAACO em 10 unidades e certificação de mais 5 unidades;
- Visita dra. Temple Grandin à JBS no Brasil, para fim de aprimoramento das práticas;
- Lançamento e disseminação do manual de Boas Práticas de Manejo no Curral (Grupo Etco) nas unidades Friboi e confinamentos JBS, em eventos com fornecedores de gado e por meios digitais;
- Destaque da Friboi como case de sucesso no livro Bem-Estar Animal no Brasil e na Alemanha devido aos investimentos na área de Bem-estar Animal, e distribuição dos livros para as unidades.
- Foram investidos aproximadamente R\$74 milhões em melhorias em bem-estar animal.

SEARA



Destques



Sanduíche com linguiça de pernil Seara Nature

- Mais de **187 lançamentos** de produtos
 - Linhas completamente novas, como a **Frangos Orgânicos, a Seara Da Granja, a Seara Nature e a Incrível Seara**, de produtos feitos à base de proteínas vegetais (plant based)
 - Expansão da linha **Seara Gourmet**
 - Lançamento da primeira promoção em cinco anos, a **Casa com Seara**, voltada para varejistas e consumidores.
 - **Açougue Nota 10 Seara** terminou seu primeiro ano de existência com mais de 250 lojas implantadas
 - Sucesso da linha **DaGranja** no Oriente Médio abriu as portas para a expansão das exportações
- Aliança com o Carrefour para expandir as ofertas on-line da empresa nos Emirados Árabes Unidos (EAU)
 - **Projeto Super Agro** que leva tecnologia ao setor rural
 - A linha **Incrível Seara** foi o primeiro lançamento global da empresa, apresentada, simultaneamente, em três países
 - **Incrível Lab:** hub de Inovação formado por pesquisadores da empresa em parceria com cientistas, universidades e até consumidores. A principal entrega no ano foi a Biomolécula i, que combina moléculas aromáticas naturais com a fermentação de ingredientes existentes na natureza para garantir a semelhança com a proteína animal.

Integridade de produto

- Todas as ações de orientação e capacitação realizadas pela Seara são adotadas para produtores de aves e suínos, por meio da atuação de cerca de 500 extensionistas e médicos veterinários que fazem visitas técnicas.
- No final de 2019, a empresa contava com cerca de nove mil fornecedores integrados no Brasil.

Super Agro

Criado em 2017, o Super Agro tem como objetivo consolidar a Cultura JBS e fixar a marca Seara na Integração e Comunidade com diversos públicos, como integrados, extensionistas, gestores e colaboradores de Agropecuária. São duas frentes de atuação:

- *Premiação de Extensão Agropecuária*
- *Premiação dos Melhores Produtores*



André Chiamolera, Gerente de Agropecuária da Seara, e seu time na Unidade de Itapiranga (SC)

Responsabilidade social

Comunidade:

- A unidade de Ipumirim recebeu o certificado de Empresa Cidadã por dois anos consecutivos, em 2018 e 2019. Esse programa faz parte do projeto Novos Caminhos, que beneficia menores que estão em abrigos.

Saúde e Segurança no Trabalho:

- Redução de 28% no número de colaboradores afastados na Previdência Social.
- A saúde e a segurança dos colaboradores, parceiros, fornecedores e partes interessadas é uma prioridade para a Seara.

Gestão ambiental

O investimento no tema em 2019 foi de R\$ 136,2 milhões, 37% maior do que em 2018.

Água e efluentes:

- Reutilização de 1,7 bilhão de litros de água, 31% a mais do que o ano anterior

Mudanças climáticas:

- Redução das emissões de GEE do escopo 1 (emissões diretas) em 21% em relação a 2018, considerando suas emissões por tonelada de produto produzido

Energia:

- A matriz energética da Seara conta com 91,7% de energia renovável, considerando uso de energia direta, elétrica e combustível

Resíduos e embalagens:

- Reaproveitamento de mais de 286 mil toneladas de resíduos industriais, sendo encaminhadas para compostagem, reciclagem, reaproveitamento energético e cogeração, o que representa aproximadamente 70% do total de resíduos gerados
- Redução de 17% na geração de resíduos
- Aproximadamente 80% do volume de embalagens dos produtos Seara são de origem renovável
- Apoio ao Programa Cidade+, que assessora prefeituras na implementação da coleta seletiva inteligente ao mesmo tempo em que possibilita às empresas o cumprimento das exigências da Política Nacional de Resíduos Sólidos.



Bem-estar animal

Rodrigo Bisolo
Produtor integrado de suínos



 **BEM-ESTAR ANIMAL**

JBS

- Animais alimentados exclusivamente com rações produzidas pela própria empresa, em uma mistura que inclui milho, soja e outros grãos, e não utiliza nenhum tipo de hormônio, conforme legislação brasileira.
- Foram capacitados cerca de 9 mil produtores e 100% da equipe interna relacionada ao tema, totalizando aproximadamente 14 mil pessoas treinadas.
- Respeito ao limite máximo de densidade em granja. Status atual: menor que 35kg/m².
- Compromisso de implantação de baias de gestação coletiva em 100% da cadeia de suínos até 2025. Atualmente, a companhia já conta com 58% dos animais adaptados a esse modelo.
- Compromisso com o uso exclusivo de ovos de galinhas criadas livres de gaiola até 2020 em seus produtos.
- A Seara é membro do Livestock Technical Committee, promovido pelo certificador de qualidade GlobalGAP, voltado a discutir e definir tendências, requisitos e parâmetros de bem-estar animal mundialmente.
- O investimento em bem-estar animal no campo foi de cerca de € 77,8 milhões, com destaque para iniciativas de climatização, conforto e disponibilidade de equipamentos de alimentação aos animais. Além disso, foram investidos aproximadamente R\$14,5 milhões em melhorias em bem-estar animal nas fábricas da Seara.

JBS USA

JBS USA Beef, JBS USA Pork
e Pilgrim's Pride



Destaque

JBS USA Beef

- É a maior empresa de carne bovina do mundo
- JBS USA Beef manteve a sua estratégia de investimentos, atingindo o patamar de US\$ 1,8 bilhão aportado nos últimos 10 anos

JBS USA Pork

- A JBS USA Pork atingiu a marca de US\$ 500 milhões investidos ao longo da última década
- Nos Estados Unidos, mais de 200 mil horas e US\$ 33 milhões foram aplicados em treinamentos em liderança e programas de desenvolvimento para seus colaboradores

Pilgrim's Pride

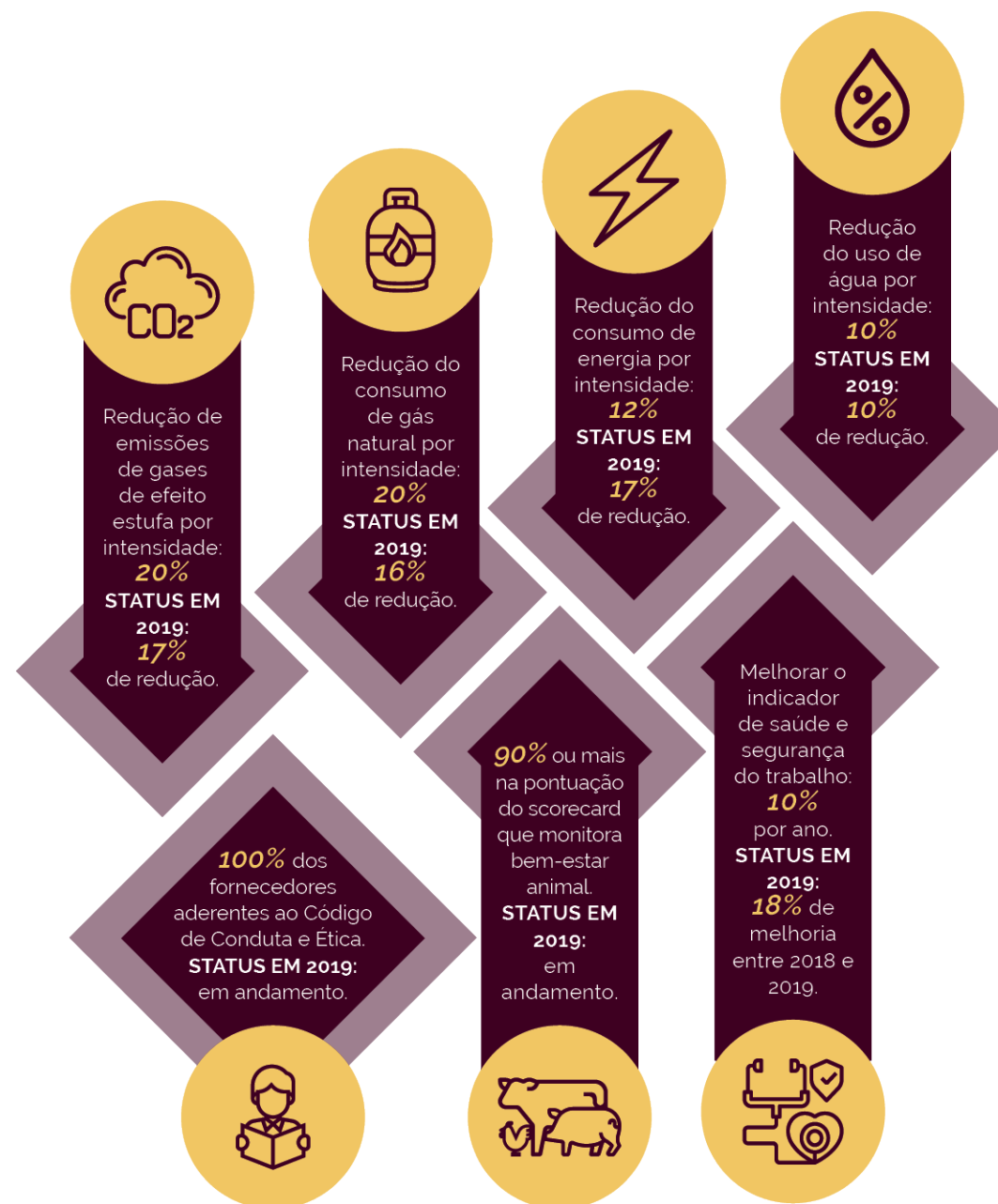
- Adquiriu a Tulip Limited em 2019 em uma transação de aproximadamente US\$ 392 milhões



Sustentabilidade

A abordagem da sustentabilidade da JBS USA é guiada pela missão de ser a melhor em tudo o que faz, garantindo a oportunidade de um futuro melhor para colaboradores, acionistas, fornecedores, clientes e a geração futura. A sustentabilidade envolve a melhoria contínua da responsabilidade social, viabilidade econômica e gestão ambiental. Usando esses pilares para orientar os processos da JBS USA, além das contribuições de partes interessadas internas e externas, a Companhia foca em cinco áreas principais: integridade do produto, saúde e segurança dos colaboradores, bem-estar animal, água e energia e mudanças climáticas. Para integrar totalmente as áreas prioritárias nas operações do negócio da JBS USA, foram estabelecidas metas agressivas para 2020.

Metas para 2020 definidas apenas para as instalações nos EUA e no Canadá. As metas ambientais foram estabelecidas com base na média dos resultados dos anos de 2013, 2014 e 2015.



Integridade de produto



Granja de frangos de corte parceira da Pilgrim's, em Sanford (NC)

- Mais de 81 mil parceiros, incluindo desde pequenos produtores de base familiar e criadores em fazendas, que fornecem gado e aves, até grandes empresas multinacionais, que fabricam e fornecem materiais e serviços
- Mais de 4.900 produtores familiares de frango parceiros
- A operação nos EUA adquiriu mais de 24,8 milhões de suínos de aproximadamente 800 agricultores familiares para abastecer as cinco unidades americanas de produção de carne suína
- A Moy Park compra carne de suínos de fornecedores aprovados, que são auditados anualmente em segurança dos alimentos e bem-estar animal.
- A JBS USA Beef e a JBS Food Canada compraram mais de oito milhões de cabeças de gado de cerca de 32 mil propriedades familiares e fazendas para abastecer dez unidades de produção de carne bovina.
- A JBS USA tem uma meta estabelecida para 2020 para que todos seus parceiros com acordos firmados desde 2018 atuem em conformidade com o Código de Ética e Conduta Empresarial para Fornecedores.

Responsabilidade social



Comunidades:

- Nos EUA e Canadá, a JBS USA e a Pilgrim's apoiaram a United Way, American Cancer Society, March of Dimes, Relay for Life, American Red Cross e instituições locais de ensino
- Na Austrália, a Primo Foods presta suporte ao Foodbank, iniciativa voltada para o atendimento de pessoas em situação de insegurança alimentar, por meio da doação de produtos
- A Moy Park doou produtos equivalentes a 370 mil refeições para serem distribuídos em toda a rede de 21 Centros Regionais da FareShare, beneficiando abrigos para pessoas sem-teto, instituições que oferecem café da manhã e almoço, refúgios de violência doméstica e cafés comunitários no Reino Unido.
- A JBS USA apoia o JBS Canada Centre, na cidade de Brooks, um espaço dedicado à comunidade imigrante para a prática de esportes, atividades educacionais, aprendizado da língua inglesa e da cultura canadense.

Saúde e segurança no trabalho:

- O Programa de Melhoria Ergonômica foi projetado para reduzir os efeitos de movimentos repetitivos, estresse de contato e posturas estáticas
- Cada fábrica conta com um comitê de segurança composto por colaboradores do próprio local, que se reúnem regularmente para analisar os riscos do ambiente de trabalho e propor estratégias de mitigação.
- A JBS USA tem como meta melhorar o indicador de saúde e segurança do trabalho em 10% por ano. Entre 2018 e 2019, o índice foi de 18%.

Gestão ambiental

Água

- Além da meta corporativa de redução de 10% na intensidade do consumo de água de 2015 até 2020, há metas individualizadas por unidade de negócio e instalação.
- A JBS USA trabalha com a meta de reduzir a intensidade do uso da água em 10% até 2020.

Efluentes

- A unidade de Tolleson, no Arizona, reduziu sua produção de resíduos orgânicos removendo e capturando uma maior quantidade de sebo durante o processo de recuperação de água

Mudanças climáticas e energia

- Onze unidades da empresa utilizam biogás como fonte de energia renovável, sendo que duas delas instalaram sistema de energia solar
- A JBS USA tem como metas reduzir, até 2020, a intensidade do uso de eletricidade em 12%, a intensidade do uso de gás natural em 20%, e a intensidade das emissões de gases de efeito estufa em 20%.

Resíduos e embalagens

- 80% do papelão limpo é enviado para centros de reciclagem ou fábricas de papel para ser reutilizado
- 95% dos paletes são retornados aos fornecedores para ser reutilizado
- A Moy Park manteve seu compromisso de enviar zero resíduo para aterros sanitários.



Bem-estar animal

- O objetivo da JBS USA é atingir uma pontuação de 90% ou mais no Scorecard de Saúde e Bem-Estar Animal.
- Na JBS Austrália, o confinamento de gado é organizado em grupos e currais abertos. As taxas de ocupação de curral atendem ou superam os padrões da indústria e são baseadas no peso final esperado do animal
- A Pilgrim's não realiza alterações físicas em nenhuma das aves e adquire galos e matrizes apenas de empresas com protocolos rigorosos para minimizar o estresse relacionado a estes procedimentos.
- Na Tulip, o corte de cauda de rotina não é realizado e é permitido apenas com aprovação veterinária. A castração também não é permitida.
- Na Pilgrim's, durante os meses mais frios, painéis laterais e frontais são adicionados às gaiolas de transporte para manter as aves aquecidas. Nos meses de verão, o número de aves por gaiola é reduzido, as aves são mantidas na sombra e são fornecidos ventiladores e aspersores para baixar a temperatura e minimizar o estresse térmico.



➤ Desempenho e perspectivas



Conquistas



Prêmio Embanews 2019:

A Seara conquistou cinco prêmios na principal premiação da indústria de embalagens do Brasil, com as exclusivas tecnologias “Power Vac”, da linha Seara Rotisserie, e bandeja “Aquece por Igual”, da linha de Lasanhas.

Prêmio Whow! De Inovação: A Seara foi premiada como a empresa mais inovadora na categoria de ‘Alimentos’, na segunda edição do prêmio, organizado pelo Grupo Padrão e pelo Centro de Inteligência Padrão.

Prêmio Revista Época Reclame Aqui:

A Seara foi finalista na premiação pela excelência de atendimento ao consumidor, alcançando a 3ª posição na categoria ‘Alimentos perecíveis congelados e lácteos’. A Friboi também ganhou destaque na premiação, sendo indicada pelo segundo ano.

Datafolha: Friboi foi eleita pela quarta vez consecutiva como a melhor carne bovina, por 34% dos pesquisados.

Prêmio APAS Acontece: Friboi foi eleita pelo terceiro ano consecutivo como o melhor fornecedor no segmento de carnes.

Prêmio Tito Muffato: Friboi vencedora na categoria ‘Açougue’.

Selo “A carne mais vendida do Brasil”: Friboi conquistou o título, chancelado pela consultoria Nielsen.

Circuito Nelore 2019: Friboi foi reconhecida em duas categorias da premiação, promovida pela Associação dos Criadores de Nelore do Brasil (ACNB).

Top Fornecedora 2019: Friboi se consagrou no primeiro lugar da categoria corte de carne bovina embalada, no prêmio oferecido pela Revista SA Varejo.

Prezunic: Friboi foi eleita pela rede de supermercados como o melhor fornecedor do segmento de carne bovina.

Comer&Beber 2019/2020: Swift conquistou o primeiro lugar no ranking, promovido pela revista Veja São Paulo.

Certificações

Diversas unidades da JBS possuem certificações adicionais às habilitações operacionais, o que garante maior qualidade de processos e produtos, possibilitando também acesso a novos mercados.

Bem-estar animal:

PAACO (Professional Animal Auditor Certification Organization) – avalia a adequação aos padrões de bem-estar animal para plantas processadoras de carne, seguindo a NCC – National Chicken Council Animal Welfare Guidelines, Feb. 2017 and International legislation.

National Feedlot Accreditation Scheme (NFAS) – certificação concedida por um comitê formado por representantes da indústria, na Austrália, que atesta que a documentação e as práticas de auditoria dos produtos estão de acordo com os padrões estabelecidos pela associação.

Animal Welfare Certification System (AAWCS) – programa de certificação auditado de forma independente, usado para demonstrar conformidade com os padrões preexistentes de bem-estar animal das melhores práticas da indústria de processamento de gado.

ACP (Assured Chicken Production) – certificação da Red Tractor, maior plataforma de avaliação de boas práticas de fazendas e empresas alimentícias do Reino Unido.

Frango Caipira – avaliação realizada por organismo de certificação frente a ISO 16389:2015, na cadeia produtiva (granja, incubatório, fábrica de ração e frigorífico).

Práticas de produção:

Global GAP – auditoria com foco na cadeia do agronegócio (matrizes / incubatórios / granjas de frango de corte).

Halal – certificação da cadeia de produção de alimentos (processamento de aves e industrializados) que verifica se o processo de fabricação atende aos preceitos religiosos, bem como a legislação vigente.

Federally Inspected Type (TIF) – certificação que guia as melhores práticas para produção de aves no México.

Segurança do alimento

BRC (British Retail Consortium) – garante a conformidade do fornecedor e assegura a capacidade de garantir a qualidade e a segurança dos produtos alimentícios.

Frango Orgânico – avaliação pela qual uma certificadora assegura que o produto e processo atendem às normas e práticas da produção orgânica, além de rígidos critérios de bem-estar animal.

Global Food Safety Initiative (GFSI) – certifica que a empresa atende os padrões de segurança alimentar instituídos pela organização, que reúne os principais atores globais relacionados ao tema.

Red Tractor – maior iniciativa que padroniza as normas alimentares no Reino Unido.

Responsabilidade social:

Empresa Cidadã – certificado concedido pela Coordenadoria Estadual da Infância e da Juventude de Santa Catarina pela realização de programas junto à comunidade.

Smeta – auditoria de Comércio Ético dos Membros da Sedex (SMETA, na sigla em inglês). Certifica a utilização pelas empresas das melhores práticas de técnicas de auditoria ética.

RA1000 (Reclame Aqui) – selo conferido às empresas com excelente índice de atendimento.

Certificate of Recognition (COR) – certificado da Alberta Food Processing Association, no Canadá, que avalia segurança e saúde ocupacional.

Ambientais:

Leather Working Group (LWG) – certifica empresas com boas práticas ambientais em curtumes em todo o mundo.

NBR 16296 – norma nacional de certificação de sustentabilidade do couro brasileiro (CSCB)

ISOs:

ISO 14001 – normas de qualidade e eficiência da gestão ambiental.

ISO 9001:2015 – normas de gestão da qualidade em âmbito geral.

IATF 16949:2016 – normas relacionadas a requisitos para a indústria automotiva.

OHSAS 18001 – Sistema de Gestão de Saúde e Segurança Ocupacional

ISO 50001 – Certifica que a empresa adota as melhores práticas relacionadas à eficiência energética.

ISO 17025 – Norma para padronização de teste de laboratórios de ensaio e calibração.

Destques financeiros

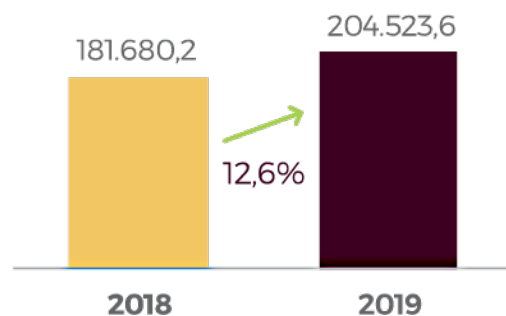
Em mais um ano de grandes resultados, a JBS encerrou 2019 com a geração de receita de R\$ 204,5 bilhões, a maior já registrada na história da empresa. Esse desempenho reflete a importância do engajamento de toda a Companhia e de uma gestão focada na excelência operacional, na inovação e na sustentabilidade.

RECEITA LÍQUIDA

A receita líquida da JBS foi de R\$ 204,5 bilhões, equivalente a US\$ 51,7 bilhões, a maior já registrada em sua história. Esse valor é 12,6% superior ao de 2018, que, até então, era o recordista em receita líquida.

R\$204,5Bi

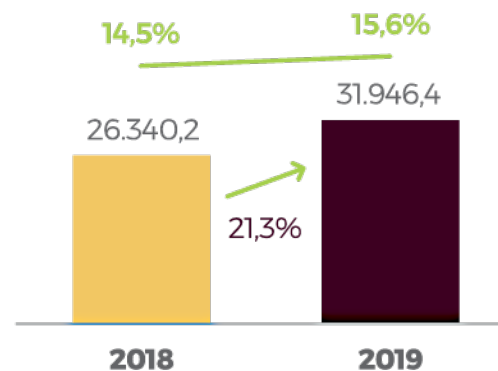
Aumento de 12,6% comparado a 2018



LUCRO BRUTO

O lucro bruto chegou a R\$ 31,9 bilhões, com aumento de 21,3% em relação a 2018. A margem bruta cresceu de 14,5%, em 2018, para 15,6% em 2019.

R\$31,9Bi



LUCRO LÍQUIDO

Em 2019, o lucro líquido cresceu 241 vezes em relação a 2018, alcançando a marca de R\$ 6,1 bilhões. O lucro por ação no ano foi de R\$ 2,28.

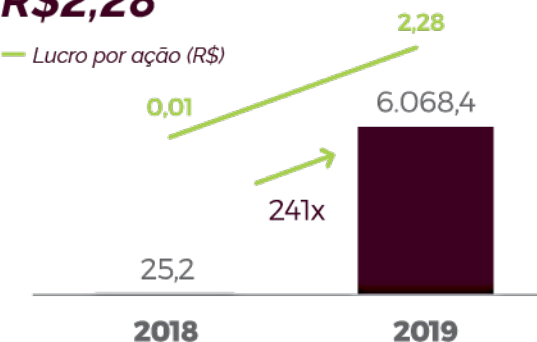
O lucro líquido no 2019 foi de

R\$6,1Bi

O lucro por ação foi de

R\$2,28

— Lucro por ação (R\$)

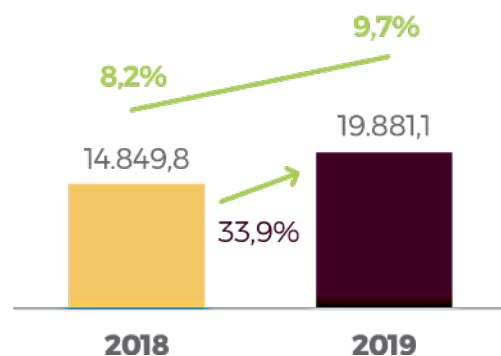


Destques financeiros

EBITDA AJUSTADO

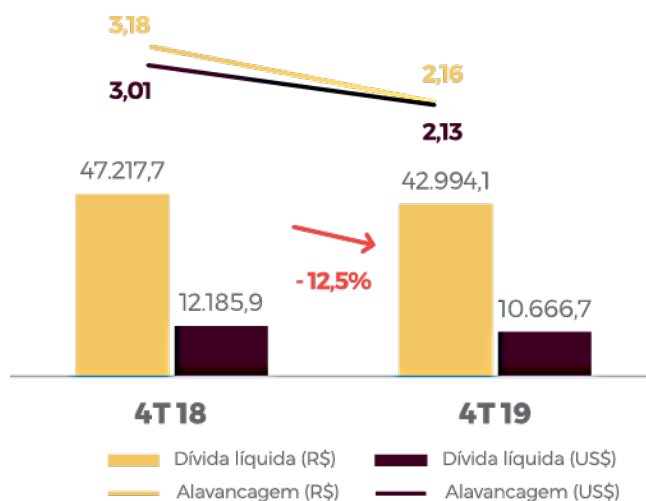
O EBITDA ajustado também foi recorde: R\$ 19,9 bilhões. A margem EBITDA expandiu, indo de 8,2% em 2018 para 9,7% em 2019.

R\$19,9Bi



DÍVIDA LÍQUIDA E ALAVANCAGEM

A dívida líquida em reais diminuiu de R\$ 47,2 bilhões para R\$ 43,0 bilhões em 2019, com redução na alavancagem de 3,18x para 2,16x no período. Em dólares, a dívida líquida caiu de US\$ 12,2 bilhões para US\$ 10,7 bilhões - a alavancagem passou de 3,01x para 2,13x.

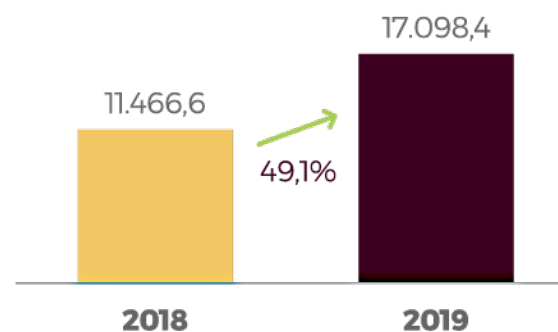


FLUXO DE CAIXA OPERACIONAL

Em 2019, a JBS gerou R\$ 17,1 bilhões em caixa nas atividades operacionais, com um aumento de 49,1% frente ao ano anterior.

R\$17,1Bi

Aumento de 49,1% comparado a 2018

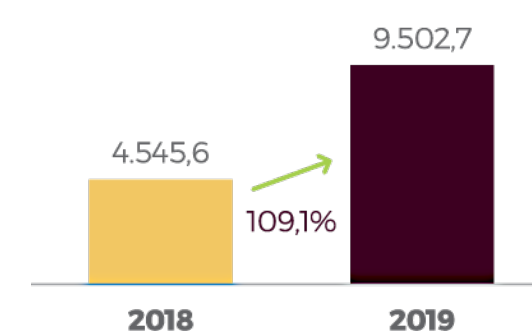


FLUXO DE CAIXA LIVRE

O fluxo de caixa livre foi de R\$ 9,5 bilhões, uma geração 109,1% superior a de 2018.

R\$9,5Bi

Aumento de 109,1% comparado a 2018



A alavancagem em US\$ ao final do 4T19 foi de **2,13x**

A alavancagem em R\$ ao final do 4T19 foi de **2,16x**



Visões de futuro

Unidade da JBS Courros em Itumbiara (GO)

- Desafio de garantir alimentação de qualidade para os mais de 7,7 bilhões de habitantes do planeta - que devem chegar a quase 10 bilhões em 2050, de acordo com projeções das Nações Unidas.
- Perspectiva de um aumento de 70% no consumo de proteína animal , somada ao aumento da população global, da riqueza e da urbanização;
- Modelo de negócios global alicerçado em um profundo relacionamento com a cadeia de valor e pela diversificação geográfica e de portfólio, com foco em produtos de valor agregado;
- Melhora da performance operacional e diversificação do portfólio que proporciona crescimento, benefícios da integração das diversas cadeias que compõem o mix de produtos da empresa;
- A estratégia de crescimento da Companhia engloba, ainda, a busca por serviços e produtos de valor agregado, pela disciplina financeira e pela sustentabilidade das operações;
- Investimentos em treinamento, segurança e uma comunicação próxima são algumas das estratégias para fortalecer e compartilhar a Cultura da JBS.
- Redução da pegada ambiental, especialmente em relação ao uso da água e energia, à emissão de gases de efeito estufa e geração de resíduos.

Relatório Anual e de Sustentabilidade

2019 • Versão executiva

